

Sur de Sonoma Manejo de Agua Regional Integrada Evaluación de Necesidades de Agua en DAC

Marzo, 2020



Sur de Sonoma Manejo de Agua Regional Integrada Evaluación de Necesidades de Agua en DAC

Resumen Ejecutivo

El Centro de Ecología de Sonoma (SEC en inglés) y Organización de Daily Acts (DAO en inglés) trabajaron con nuestra comunidad en el sur del condado de Sonoma para hacer asistencia comunitaria y evaluaciones de necesidades para recopilar información sobre los problemas y las necesidades relacionadas con el agua que enfrentan nuestras Áreas de la Bahías (DAC en inglés) en Petaluma y Sonoma Valley.

“La participación auténtica de la comunidad es posible cuando se rompen las barreras sistémicas e históricas para la participación en los procesos de toma de decisiones. Nuestra esperanza es proporcionar a las comunidades vulnerables que enfrentan cargas ambientales desproporcionadas con voz equitativa en la determinación de sus futuros”.

- Centro de Justicia Ambiental para el Agua, 2018

Métodos de asistencia comunitaria y recolección de datos:

- Se llevaron a cabo asistencia comunitaria y encuesta
- Se priorizaron asistencia comunitaria en la comunidad Latinx
- Se asistió a eventos para involucrar a los miembros de la comunidad de abril de 2019 a enero de 2020
- Se revisaron los reportes existentes
- Se facilitaron sesiones de escucha con compañeros de comunidad
- Se hicieron observaciones directas

Se recogió información sobre:

- Agua del grifo
- Agua de pozo
- Agua de lluvia o inundaciones
- Basura, vertederos y contaminación
- Formas de mejorar la comunidad

Compañeros de la comunidad: La Luz, Teen Services, Sonoma Valley Community Health Center, North Bay Organizing Project, Vía Esperanza, Altamira Middle School, Redwood Empire Food Bank, McDowell Elementary School, and Santa Rosa Junior College, Springs Municipal Advisory Council, Hannah Boyes Center, and Burbank Housing.

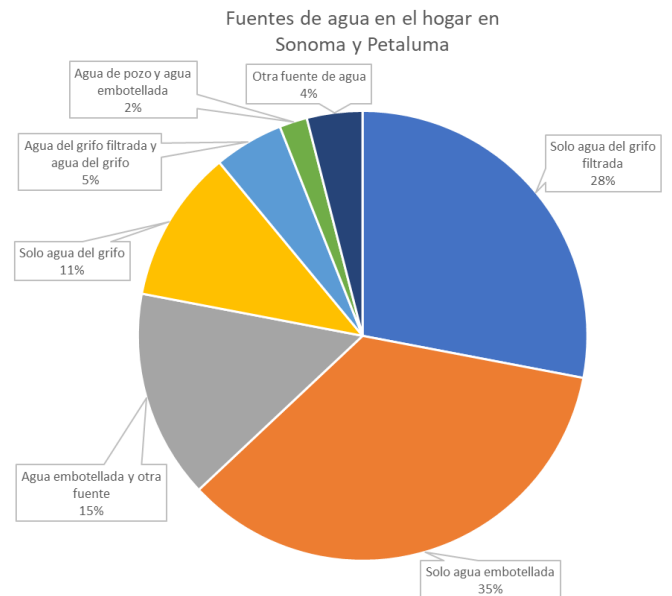


Resumen de Resultados de la evaluación de necesidades en el Sur de Sonoma

Agua del grifo: muchas personas, especialmente los miembros de la comunidad Latinx, no confían en el agua del grifo para beber. Eligen comprar agua embotellada o filtrar el agua del grifo en lugar de usar agua potable tal como se entrega. Tanto en Petaluma y en la comunidad de Springs, sólo el 11% dijo que bebe exclusivamente agua del grifo.

Agua de pozo: de las pocas respuestas de las personas que usan agua de pozo, la mayoría de ellos no informaron ningún problema con la cantidad o calidad del agua.

Manejo de aguas pluviales: tanto para Petaluma como para la comunidad de Springs, más del 65% de las respuestas indicaron que las inundaciones en las calles fueron causadas por el agua de lluvia más común observado. Esto fue seguido por inundaciones en senderos o aceras, y luego la preocupación por la erosión y otras inundaciones. Algunos encuestados observaron el desbordamiento de alcantarillas de en las alcantarillas en ambas comunidades.



En el valle de Sonoma, se han producido Desbordamientos de Alcantarillado Sanitario de 10,000 a más de 100,000 galones en los manantiales en de los vecindarios entre la carretera 12 y el arroyo Sonoma. Se han producido muchos desbordamientos en esta área en los últimos 10 años, algunas cercas de las escuelas. Abordar este problema de gestión de aguas pluviales y aguas residuales es una prioridad para el sur del condado de Sonoma.

Problemas de contaminación y vertido: tanto en Petaluma y como en la comunidad de Springs, los encuestados identificaron basura, el vertido de artículos más grandes y los desechos de campamentos sin hogar como el principal problema de contaminación que la comunidad reconoce. El desperdicio animal también se consideró un problema.

Mejoras deseadas en la comunidad: La mayor prioridad para las mejoras en la comunidad identificadas por las dos comunidades fueron más parques y más limpiezas de arroyos. Esto fue seguido por parques infantiles y senderos. En la comunidad de Springs, la prioridad para los parques infantiles fue ligeramente mayor, y en Petaluma, la prioridad para los senderos era ligeramente mayor. Ambas comunidades también expresaron interés en barriles de lluvia, paisajismo público y otras mejoras.

Marco de evaluación de necesidades y métodos de divulgación

La Evaluación de las Necesidades de Agua del Sur de Sonoma fue financiada por El Programa de Participación para comunidades de bajos recursos del Área de la Bahía (BA DACIP en inglés) a través de fondos de la Proposición 1 de California, y se distribuyó a través del Programa de Subvención de Participación del Área de la Bahía del Departamento de Recursos Hídricos (DHR). Este estudio es parte de un programa DHR para realizar una evaluación de las necesidades de agua de Áreas de la Bahías (DAC en inglés) y tierras tribales en todo el estado de California. En el sur de Sonoma, las áreas de enfoque para este estudio fueron determinadas por [la herramienta de mapeo DHR DAC](#) basada en la definición de datos del censo de las DAC, y refinada aún más en base a un conocimiento local que incluye un estudio del condado de Sonoma que incluyó un índice de desarrollo humano: [Un retrato del condado de Sonoma](#).

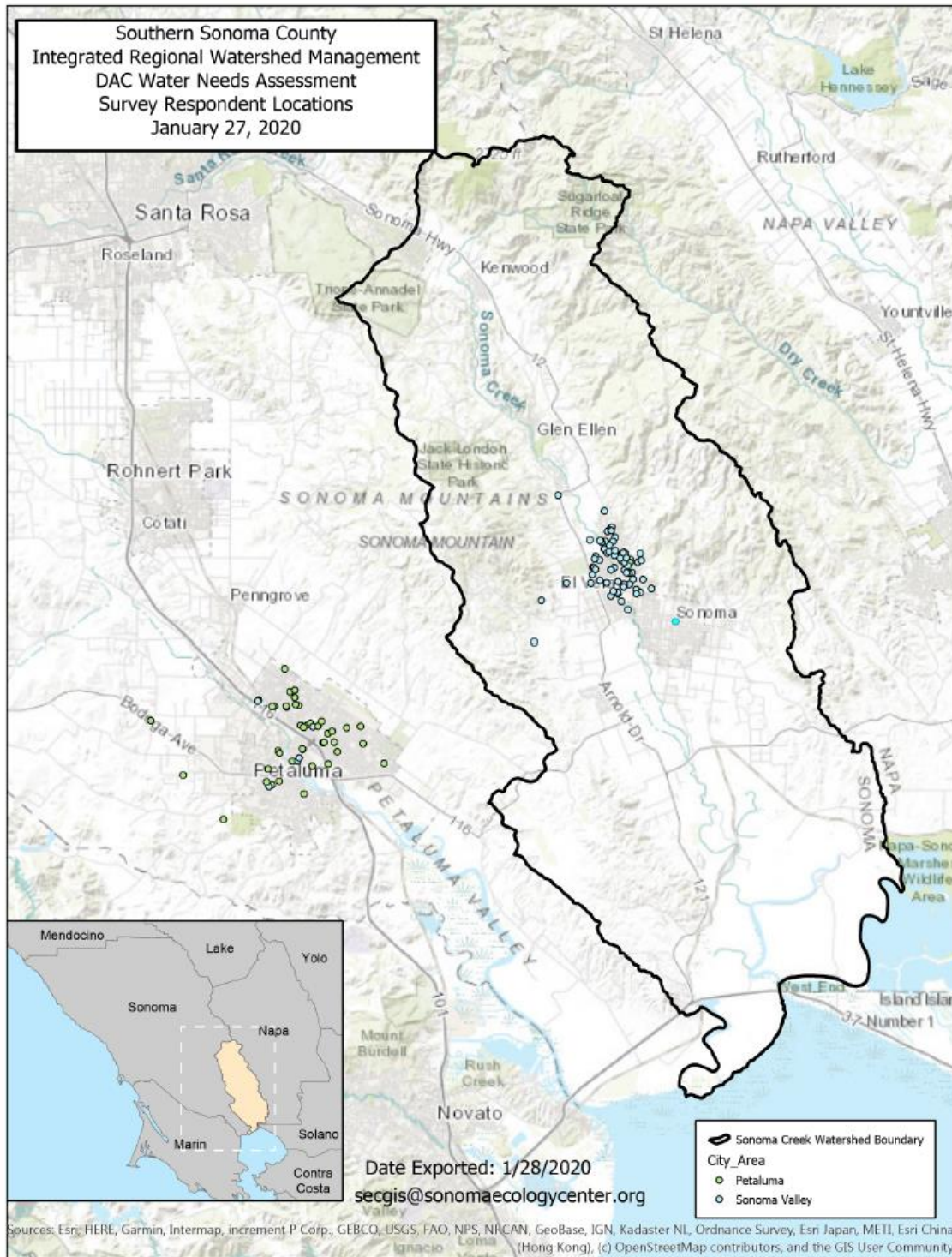
La evaluación de necesidades se realizó a través del alcance comunitario desde la primavera de 2019 hasta enero de 2020. Nuestro objetivo fue llegar a un grupo representativo de nuestra comunidad DAC para conocer los diversos problemas o desafíos que experimentan los miembros de la comunidad relacionados con el agua, y comenzar a desarrollar una estrategia de cómo abordar los problemas identificados. Desarrollamos una encuesta para definir los parámetros de recopilación de datos y utilizarla como herramienta para guiar las conversaciones y las sesiones de escucha. La encuesta estuvo disponible en línea, pero la gran mayoría de la recopilación de datos se realizó a través de conversaciones y entrevistas con miembros de la comunidad. La SEC contrató a un especialista bilingüe de extensión que es hispanohablante y la capacitó en los objetivos de evaluación de necesidades de Manejo de Agua Regional Integrada (IRWM en inglés) y la recolección de datos de encuestas. El personal de SEC y DAO desarrolló materiales de divulgación en español y asistió a numerosos eventos comunitarios y recopiló información a través de conversaciones con miembros de la comunidad en español e inglés.

Los eventos de divulgación del Sonoma en los que se recopiló información incluyeron: Día de la Tierra, Farmer's Market semanal en Sonoma Plaza, evento de regreso a la escuela en Altamira Middle School, clínicas de inmigración gratuitas, evento de Dolores Huerta en Hannah Boyes Center, reuniones sostenibles de la comunidad de aguas subterráneas, Springs Municipal Advisory Consejo y un evento de Burbank Housing. El especialista de divulgación también organizó conexiones con el personal de varias organizaciones de Sonoma Valley (La Luz, Teen Services, Sonoma Valley Community Health Center, North Bay Organizing Project y Vía Esperanza) y recopiló información de ellos en función de su experiencia trabajando en la comunidad.

En Petaluma, Daily Acts se enfocó en construir alianzas con organizaciones como Redwood Empire Food Bank, McDowell Elementary School y Santa Rosa Junior College. A los eventos de divulgación asistieron, incluyendo la recolección de evaluaciones de necesidades en el mercado semanal de agricultores de Petaluma Eastside, el escrutinio en el parque Lucchesi, la asistencia a una limpieza del arroyo en la escuela primaria McDowell, la asistencia a eventos de distribución de alimentos y la presencia en la celebración del Día de los Muertos en el Santa Rosa Junior College en Petaluma.

Resultados de la evaluación de necesidades

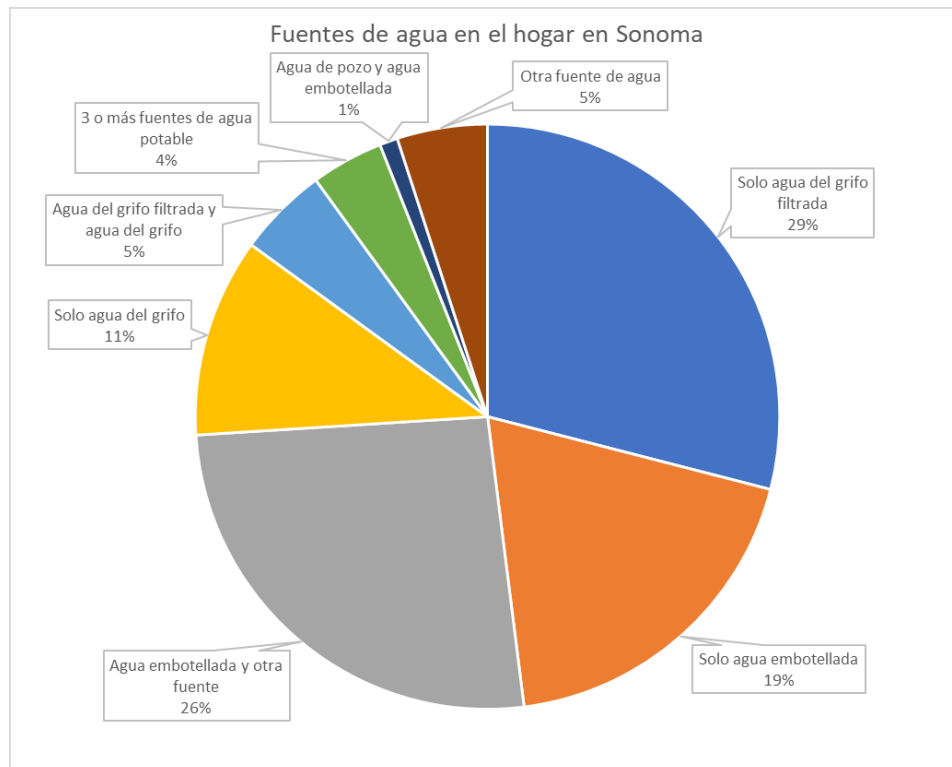
203 encuestados: 40% de Petaluma y 60% de Sonoma Valley.

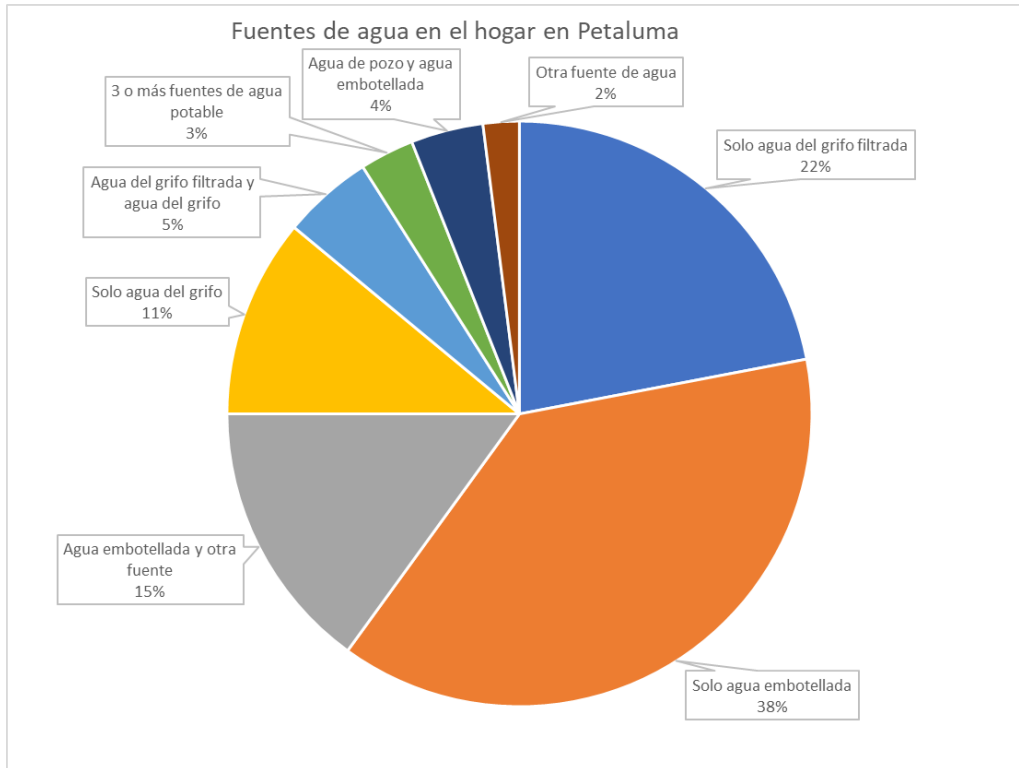


Cantidad de Agua y Calidad del Agua

Agua del grifo

Muchas personas, especialmente en la comunidad Latinx, no confían en el agua del grifo para beber. Eligen comprar agua embotellada o filtrar el agua del grifo en lugar del agua potable directamente del grifo. En Sonoma Valley, el 48% dijo que solo beben agua embotellada o agua del grifo filtrada. En Petaluma, el 60% dijo que solo beben agua embotellada o agua del grifo filtrada. Solo el 11% dijo que beben principalmente agua del grifo.





Lo que dijo la gente sobre por qué no beben agua del grifo sin filtrar:

"Creo que el agua del grifo no es segura para beber"

"No confío en el agua del grifo"

"No me gusta el sabor y me preocupa mi salud"

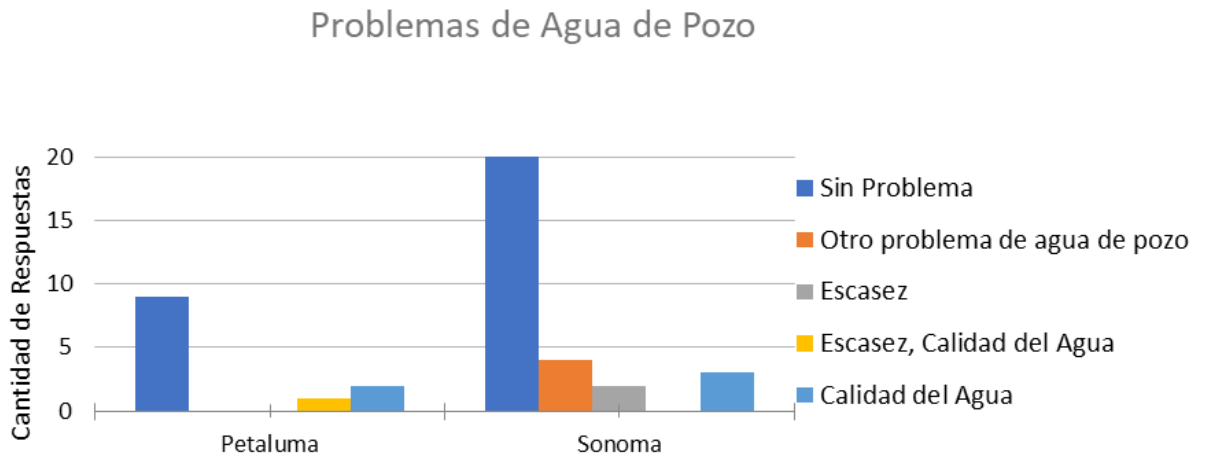
"No me gusta el olor del agua [del grifo]"

"Nuestra preocupación es que el agua sin filtrar no sea lo suficientemente limpia como para beber. En mi hogar somos grandes fanáticos de las botellas reutilizables y tener un filtro de agua es más económico"

"El agua [del grifo] sabe mal"

Agua de pozo

Solo el 14% de las respuestas a la encuesta de evaluación de necesidades fueron de personas que usan agua de pozo. De las respuestas de las personas que usan agua de pozo, la mayoría de ellos no informaron ningún problema con la cantidad o calidad del agua del pozo.



Protección contra inundaciones y gestión de aguas pluviales

Tanto para Petaluma y para la comunidad de Springs, más del 65% de las respuestas indicaron que la inundación de las calles era el problema más común de aguas pluviales observado. Esto fue seguido por inundaciones en senderos o aceras, y luego preocupación por la erosión y otras inundaciones. Algunos encuestados observaron el desbordamiento de alcantarillas en ambas comunidades.

En la comunidad de Springs, las inundaciones y la erosión de las calles, particularmente alrededor de Sonoma Creek, son una preocupación que ha sido confirmada por muchas conversaciones con las partes interesadas. El desbordamiento de alcantarillas sanitarias cerca de las escuelas donde los niños juegan es una preocupación particular.

Protección contra inundaciones y gestión de aguas pluviales



Aguas residuales y agua reciclada

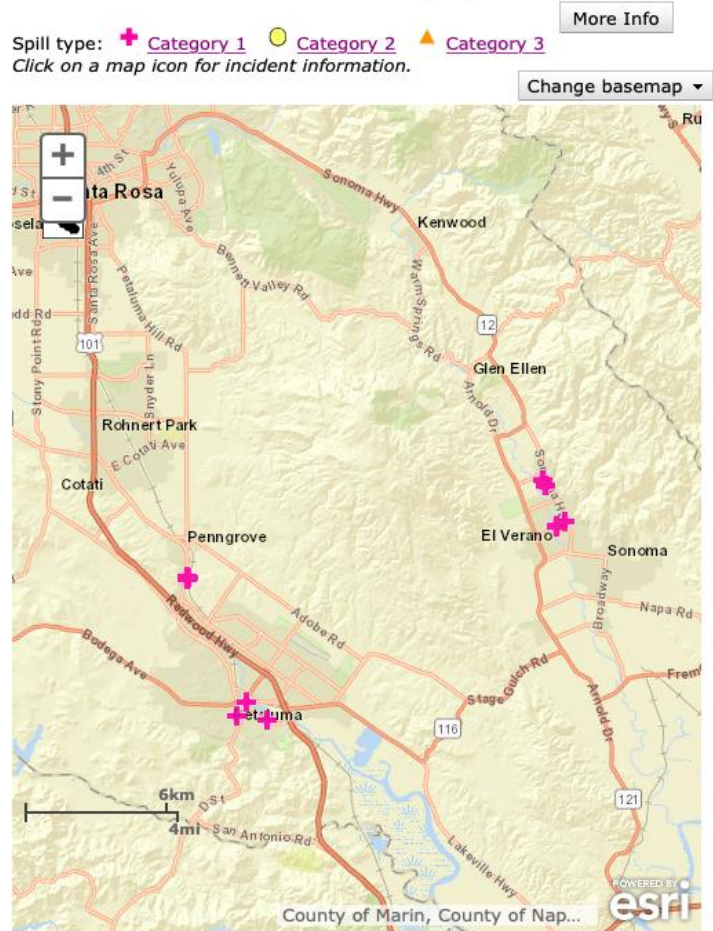
Desagües de alcantarillado sanitario

Aunque no teníamos una pregunta específica sobre las aguas residuales, a través de nuestras conversaciones comunitarias sobre aguas pluviales descubrimos que los Desbordamientos de Alcantarillado Sanitario (DAS) son un problema tanto en la comunidad de Springs como en algunas áreas de Petaluma. Los DAS ocurren cuando el agua de tormenta ingresa al sistema de alcantarillado que empuja los desechos no tratados o parcialmente no tratados fuera del sistema de alcantarillado, donde fluye hacia las aguas superficiales.

Varios encuestados (15%) observaron DAS tanto en la comunidad de Springs y en Petaluma, aunque más personas han identificado esto como un problema en la comunidad de Springs. La Junta Estatal de Control de Recursos Hídricos rastrea los DAS reportados y proporciona información pública sobre ellos en su sitio web. En los últimos 10 años, ha habido un puñado de DAS de más de 100,000 galones, que se han producido tanto en Petaluma como en Sonoma Valley. Las ubicaciones de estos DAS más grandes en el sur del condado de Sonoma se muestran en el mapa a la derecha.



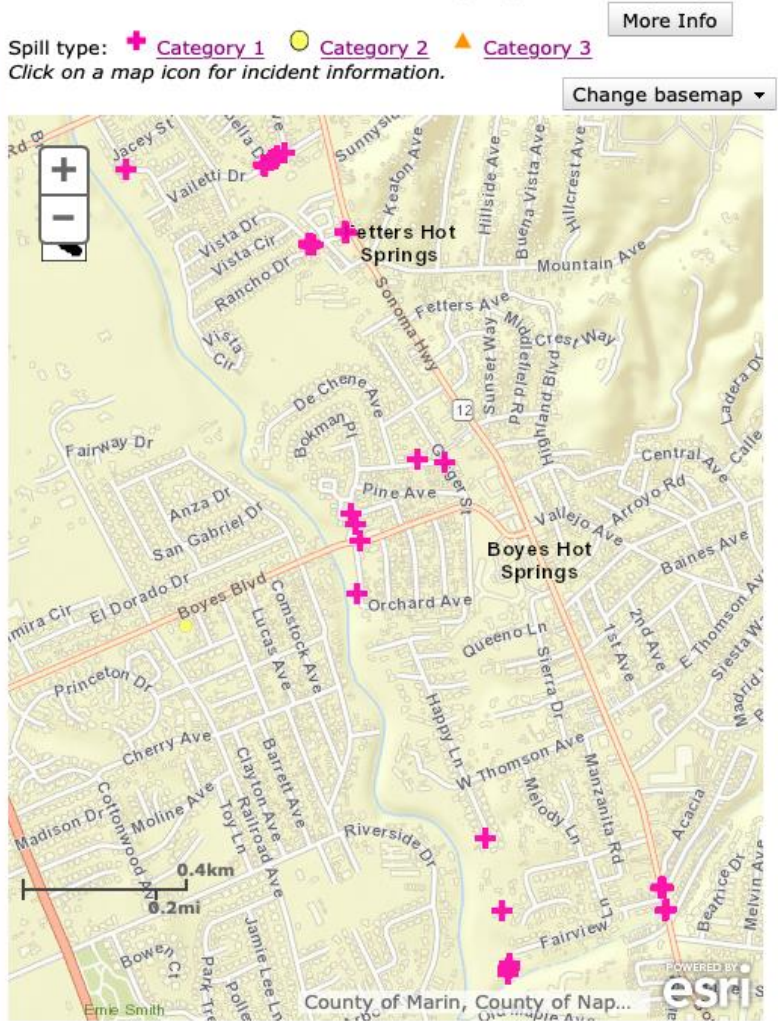
SANITARY SEWER OVERFLOWS: 01/01/2010 - 01/15/2020



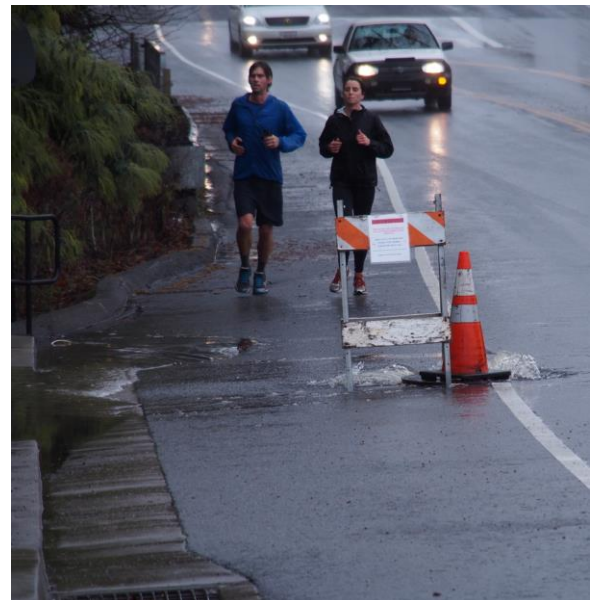
Map Source: [CA EPA Water Resource Control Board, 2020.](#)

En Sonoma, se han producido Desbordamientos de Alcantarillado Sanitario (DAS) de más de 10,000 galones en los últimos 10 años en Springs principalmente en el área del corredor de la ruta 12 y Sonoma Creek. El siguiente mapa muestra la ubicación de estos DAS de varios tamaños durante el período comprendido entre 2009 y 2020. Hay dos escuelas primarias cerca de las ubicaciones frecuentes de DAS: Sonoma Charter School de Vailetti Drive y Flowery Elementary School de Rancho Drive. Abordar este problema de aguas pluviales y aguas residuales es una prioridad para el sur de Sonoma y requerirá un costoso trabajo de infraestructura para remediar este problema.

SANITARY SEWER OVERFLOWS: 01/01/2010 - 01/15/2020

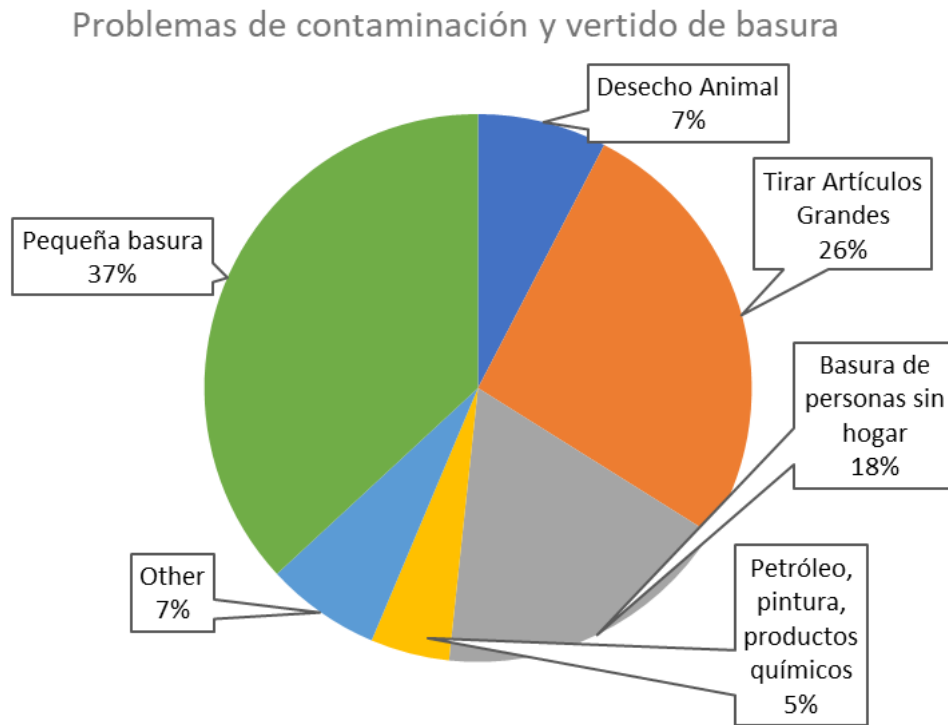


Map Source: [CA EPA Water Resource Control Board, 2020.](#)



Problemas de contaminación y vertido de basura

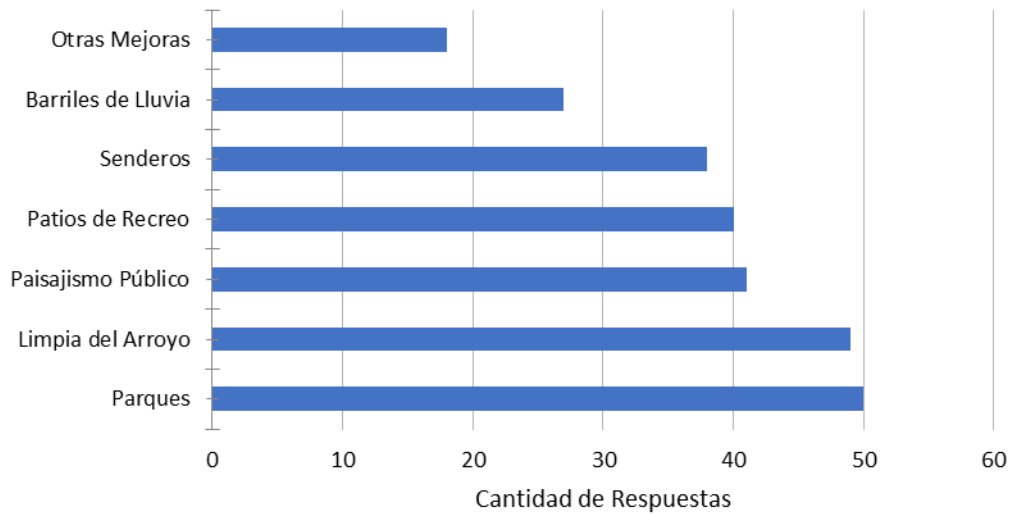
Tanto en Petaluma y en la comunidad de Springs, los encuestados identificaron la basura pequeña, el vertido de artículos más grandes y los desechos de los campamentos de personas sin hogar como el principal problema de contaminación del que la comunidad es consciente. El desperdicio animal también se consideró un problema.



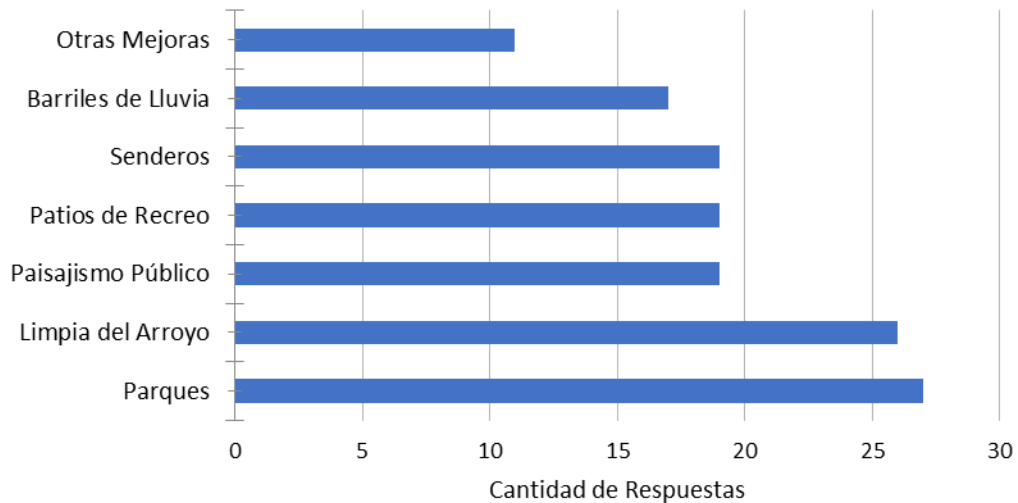
Mejoras comunitarias deseadas

Las mejoras comunitarias deseadas más comunes fueron más parques y eventos de limpieza de arroyos para ambas comunidades. Esto fue seguido de cerca por parques infantiles y senderos. En la comunidad de Springs, la prioridad de los parques infantiles era ligeramente mayor, y en Petaluma, la prioridad de los senderos era ligeramente mayor. Ambas comunidades también expresaron interés en barriles de lluvia, paisajismo público y otras mejoras.

Mejoras Comunitarias Deseadas en Sonoma



Mejoras Comunitarias Deseadas en Petaluma



Lecciones aprendidas

- Es difícil para los participantes dar ubicaciones específicas para el sitio de los problemas. Los participantes dieron ubicaciones reales muy vagas.
- Desde el punto de vista del análisis de datos, hacer preguntas abiertas no permite informar sobre puntos de datos específicos. En el futuro, haremos preguntas discretas como: "¿Has visto campamentos para personas sin hogar?" y "¿Dónde los has visto?"
- Nos gustaría agregar preguntas más específicas sobre el agua potable, tales como: "¿Dónde suele obtener agua potable?" y "¿Dónde más obtienes agua potable?"
- La forma en que se configura la encuesta, los participantes pudieron marcar varias casillas para cada pregunta. Esto significa que no podemos distinguir qué respuesta tiene más peso. En el futuro, dividiremos las preguntas complejas en múltiples preguntas y proporcionaremos una escala similar para otros.
- Dado que era un desafío para los participantes generar información de ubicación, proporcionaremos a los encuestados un mapa del área para que puedan identificar ubicaciones visualmente.
- A lo largo del proceso de administración de encuestas, aprendimos que las personas están mucho más dispuestas a tener una conversación sobre observaciones relacionadas con el agua en lugar de completar una encuesta. La mayoría de los datos se recopilaron mediante conversación utilizando las preguntas de la herramienta de encuesta de evaluación de necesidades.

Archivos Adjuntos

Mapa de las Áreas de la Bahías (DAC) en el sur de Sonoma

Encuestas en español e ingles

Muestra de volante IRWM

Mapas de mejoras deseadas comunitarias en Petaluma y Sonoma